

GUIDE DE L'ORGANISATEUR

Pêche en herbe

Saison hivernale



**Pêche
en herbe**



Fondation
de la faune
du Québec



Québec 

TABLE DES MATIÈRES

INTRODUCTION.....	2
Le programme Pêche en herbe	2
Le rôle de l'organisateur	2
L'ORGANISATION D'UNE ACTIVITÉ DE PÊCHE EN HERBE.....	3
La planification des activités	3
2 mois avant l'activité	3
1 semaine avant l'activité	5
Le jour de l'activité	9
Après la pêche	16
LIENS UTILES.....	17
ANNEXES.....	19
Échéancier	20
Fiche information – Site de pêche	21
Fiche information – Groupes	22
Liste – Équipement nécessaire à apporter pour une journée de pêche réussie - jeune	23
Liste – Matériel activité de pêche	24
Fiche sécurité	26
Fiche information - Pêcheur responsable : les bonnes techniques à adopter avec le poisson	27

INTRODUCTION

LE PROGRAMME PÊCHE EN HERBE



Le programme *Pêche en herbe* est une initiative de la Fondation de la faune du Québec, avec le soutien de son principal partenaire, Canadian Tire, et en collaboration avec le ministère de l'Environnement, de la Lutte contre les changements climatiques (MELCCFP), de la Faune et des Parcs par le biais d'une contribution spéciale provenant de la vente des permis de pêche sportive. Ce programme a pour objectif d'accroître le nombre d'initiés de 6 à 17 ans à la pêche sportive estivale et hivernale dans toutes les régions de la province de Québec, pour ainsi assurer une relève durable.

En participant à ce programme, les jeunes initiés en apprennent davantage sur la biologie du poisson, le matériel de pêche, la réglementation et la protection de l'environnement. De plus, ils découvrent le plaisir de la pêche tout en développant des comportements de pêcheur responsable.

LE RÔLE DE L'ORGANISATEUR

Votre rôle en tant qu'organisateur d'une activité d'initiation à la pêche soutenue par le programme *Pêche en herbe* est de fournir aux jeunes une formation et un encadrement de qualité tout au long de l'activité tout en assurant leur sécurité.

Durant les activités, tout en transmettant votre passion de la pêche, vous outillerez les jeunes afin qu'ils puissent, une fois formés, être en mesure de pêcher de façon autonome, sécuritaire, tout en étant respectueux de la réglementation et de l'environnement.



Le guide de l'organisateur a été réalisé en collaboration avec le Groupe d'éducation et d'écosurveillance de l'eau.

L'ORGANISATION D'UNE ACTIVITÉ

PÊCHE EN HERBE

LA PLANIFICATION DES ACTIVITÉS

Pour vous guider dans la planification de vos activités, vous pouvez télécharger l'échéancier ci-dessous. Celui-ci vous aidera à établir les tâches à réaliser selon différentes périodes, qui peuvent être ajustées en fonction de chacun.

Échéancier

2 MOIS AVANT L'ACTIVITÉ

CHOIX DU SITE

Il est important de bien choisir votre site de pêche afin que votre activité se déroule sans embûche. Assurez-vous que son accès soit sur un site public et que vous ayez les autorisations nécessaires pour vous y rendre. Avant de choisir votre site de pêche, assurez-vous que son accès soit possible en hiver et que la pêche sur glace y soit autorisée.

Au Québec, plusieurs cours d'eau propices à la pêche sont facilement accessibles et gratuits. D'autres sites, en dehors des activités de *Pêche en herbe*, offrent une diversité de services connexes (hébergement, embarcations, guide, etc.) telles que les ZEC, les pourvoiries, les réserves fauniques et les aires fauniques communautaires.

RESSOURCES EN LIGNE

Carte interactive [Allons pêcher](#)

Développée par la Fédération québécoise des chasseurs et pêcheurs, cette carte interactive permet de trouver les sites de pêche de votre région, vous informe sur les espèces présentes et vous donne accès aux règlements de la zone.

Pêche sportive au Québec <https://peche.faune.gouv.qc.ca/regpec/carteinteractive/>

Développée par le MELCCFP, cette carte interactive vous permet de trouver la zone de pêche de votre région, les réglementations qui lui sont spécifiques et les exceptions à la réglementation.

Carte interactive [Forêt ouverte](#)

Menu/Carte prédéfinie/Faune ou chasse et piégeage

Développée par le gouvernement, cette carte interactive vous permet d'avoir accès à de nombreuses informations en sélectionnant la carte prédéfinie : faune, chasse et piégeage.

Voici quelques éléments à considérer pour le choix du site :

- **Facile** d'accès en hiver.
- **Bâtiment** chauffé à proximité du site de pêche afin d'avoir un abri en cas d'intempéries, pour pouvoir y animer les notions théoriques de la formation et avoir un accès aux toilettes et à de l'eau potable. La formation théorique se fait à l'intérieur pour favoriser l'attention des jeunes et leur confort.
- **Sécuritaire**. Lors du choix, assurez-vous que la glace pourra s'y former convenablement. Évitez les sites où :
 - le courant est important;
 - un quai à proximité duquel se trouvent des roches;
 - le cours d'eau se rétrécit.
- **Suffisamment grand** pour creuser le nombre de trous nécessaires à votre groupe. Les trous doivent être séparés d'au moins 3 mètres. Il est fortement conseillé de percer les trous avant la tenue de l'activité pour laisser l'eau geler et éviter d'avoir de la neige fondante (*slush*) autour des trous.
- **Favorable à la capture de poissons**. Pour une expérience encore plus gratifiante, il est conseillé de choisir un site où les jeunes auront un maximum de chance de pêcher des poissons. La capture d'un poisson encouragera les participants à revenir pêcher. Cependant, tous les sites ne garantissent pas le même succès de pêche. Pour vous aider, consultez: [Comment trouver un bon endroit de pêche](#). Pour augmenter les chances de captures, il est parfois nécessaire d'ensemencer le site choisi.

TRUCS ET ASTUCES

L'ensemencement

Pourquoi?

- ▶ Pallier la diminution des populations naturelles.
- ▶ Augmenter les chances de capturer des poissons.

Comment?

[Renseignez-vous](#) sur les espèces qu'il est possible d'ensemencer sur votre territoire pour limiter les conséquences sur le milieu. Demandez un [permis d'ensemencement auprès du MELCCFP](#). Pour obtenir du financement pour l'ensemencement, vous devez compléter la section concernée dans le formulaire de demande d'aide du programme *Pêche en herbe*.

RESSOURCES EN LIGNE

Trouver un site de pêche blanche du domaine public

Contrairement à la pêche estivale, ce ne sont pas tous les sites publics qui permettent la pêche blanche. Vous pouvez valider que votre cours d'eau est enregistré pour la pratique de pêche sur un domaine public sur la carte interactive du [Gouvernement du Québec](#).

- ▶ Sélectionnez la couche Plan d'eau – Exception réglementaire.
- ▶ Sélectionnez la catégorie Pêche d'hiver – Exception réglementaire pour afficher les cours d'eau où la pêche blanche est permise.

Ou consultez la carte du site [Pêcher pas compliqué](#) pour connaître les sites d'activités de pêche blanche dans la province de Québec.

Lorsque vous aurez choisi votre site, vous pourrez préparer une fiche du site à fournir à toutes les personnes qui encadrent l'animation (animateurs, enseignants, adultes accompagnateurs, bénévoles).

Site de pêche

AUTORISATIONS ET RÉGLEMENTATION

Lors de la préparation de votre sortie de pêche, assurez-vous d'avoir toutes les autorisations nécessaires pour l'activité et pensez à aller vérifier, sur le site du Gouvernement du Québec, la [réglementation](#) en vigueur sur le cours d'eau à la date de l'activité. S'il y a lieu, délimitez les zones de pêche pour ne pas nuire aux autres utilisateurs.

RECRUTEMENT DES PARTICIPANTS

Activités offertes à des groupes organisés :

L'activité *Pêche en herbe* peut être réalisée avec des groupes organisés. Par exemple, vous pouvez contacter les enseignants, le secrétariat des écoles, les camps de jours, les maisons des jeunes, les scouts ou toute autre organisation jeunesse à proximité de votre lieu de pêche.

Fiche information groupes

Activités offertes au public :

L'activité peut également se réaliser avec un public familial. Il est important de bien la diffuser (ex. : médias locaux et sociaux, événements de la municipalité, etc.). Pour vous aider, voir les modèles de publications *Pêche en herbe* sur le [site de la Fondation](#). De plus, il est fortement conseillé de mettre en place un système d'inscription obligatoire (exemple de [formulaire](#)).

RECRUTEMENT DE L'ÉQUIPE D'ANIMATION

Afin de faire vivre une expérience mémorable aux jeunes, entourez-vous d'une équipe d'animateurs ou de bénévoles spécialisés dans la pêche d'hiver. Chaque bénévole doit avoir un dossard ou toute autre identification à son nom ou celui de l'organisme. Ceci sécurise les participants et facilite la communication.

Dans l'objectif d'offrir une expérience enrichissante et sécuritaire à tous les jeunes, voici les ratios des accompagnateurs fortement recommandés:

- 1 accompagnateur pour 4 à 5 jeunes.

1 SEMAINE AVANT L'ACTIVITÉ

ACHAT ET PRÉPARATION DU MATÉRIEL DE PÊCHE

Vous trouverez ici la liste du matériel à prévoir pour votre activité.

Liste de matériel - Activité de pêche

TRUCS ET ASTUCES

Pour plus de rapidité lors de l'activité, il est conseillé de préparer les hameçons à l'avance.

Vous pouvez ensuite les accrocher sur des morceaux de styromousse ou de carton pour éviter que les fils ne se mêlent. Pour accrocher vos hameçons plus rapidement, vous pouvez faire une boucle à l'extrémité du fil.



PRÉPARATION DU MATÉRIEL D'ANIMATION

En fonction des ateliers (présentés par les animateurs) et des activités (proposées aux jeunes), préparez le matériel nécessaire. Vous trouverez des exemples d'atelier et d'activités [ici](#).

FORMATION DE BASE DES ANIMATEURS

Avant la réalisation de vos activités, rencontrez votre équipe d'animateurs afin de leur présenter :

- la formation *Pêche en herbe* qui sera offerte aux jeunes;
- le matériel de pêche;
- les consignes de sécurité;
- les techniques d'intervention en cas de chute dans l'eau glacée;
- l'horaire de l'activité;
- le lieu de l'activité;
- la répartition des tâches.

Voici quelques ressources que vous ou vos animateurs pouvez consulter pour vous outiller.

RESSOURCES EN LIGNE

- ▶ Formation [pêche blanche](#)
- ▶ [L'ABC de L'omble de fontaine](#)
- ▶ [Livre des espèces pêchées](#) du MELCCFP

CERTIFICATS DES PARTICIPANTS

Le certificat *Pêche en herbe* fait office de permis de pêche valide jusqu'aux 18 ans des participants.

TRUCS ET ASTUCES

Lors des activités, les participants sont parfois nombreux. Il est donc important de préparer les certificats à l'avance si l'inscription en ligne est disponible (fiche information groupe ou famille) et de prévoir une bouteille d'alcool à friction et un marqueur pour faire les corrections sur place, le cas échéant. Le jour de la sortie de pêche, il est également important d'avoir la liste des participants (classée par ordre alphabétique) avec leur numéro de certificat.

PERMIS DE PÊCHE POUR LES ANIMATEURS

À moins que vous n'ayez fait une demande de permis pour la capture d'animaux sauvages à des fins scientifiques, éducatives ou de gestion de la faune (SEG), le permis de pêche est obligatoire si l'animateur pêche. Il est possible de le commander [en ligne](#).

LA MÉTÉO

La veille de l'activité et quelques heures avant, renseignez-vous sur les prévisions météorologiques à venir. Reportez l'activité en cas de :

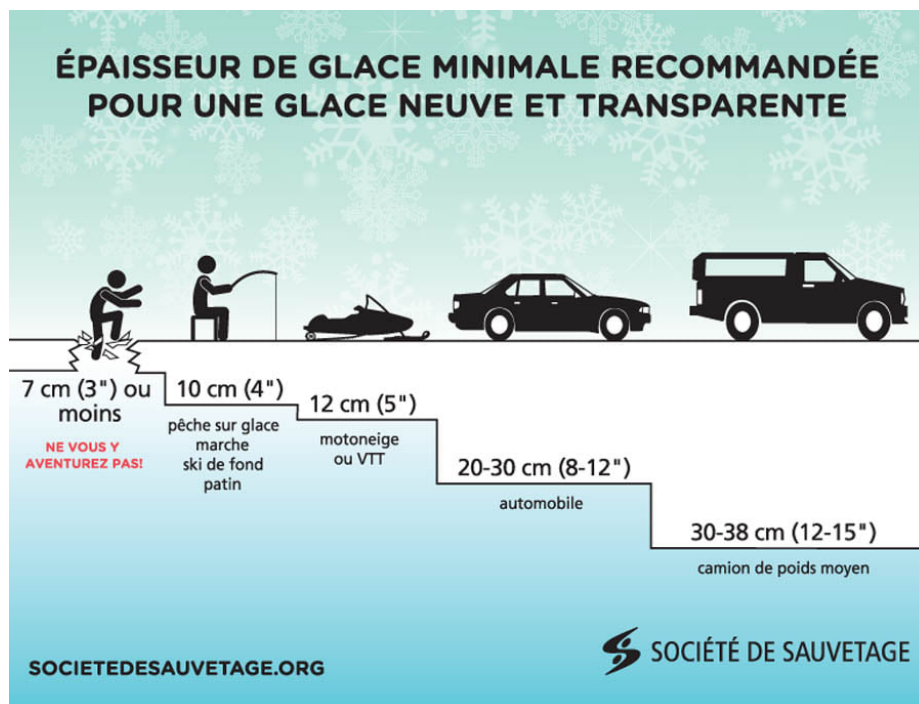
- grosses tempêtes de neige (fermeture de routes, arrêt des transports en commun, ...);
- vents forts;
- froid extrême;
- hausse prévue de température pouvant diminuer la qualité de la glace.

VÉRIFICATION DE L'ACCESSIBILITÉ DU SITE

Avant le début des activités de pêche, vérifiez l'état du site afin de vous assurer qu'il est toujours sécuritaire. Observez :

- la couleur de la glace
 - Bleue : sécuritaire et solide;
 - Blanche : composée de neige et d'eau, elle est un peu moins solide que la glace bleue;
 - Grise : non-sécuritaire, elle indique la présence d'eau près de la glace et le dégel.
- l'épaisseur de la glace

Dans la semaine précédant la sortie, allez sonder la glace et mesurez son épaisseur afin de vérifier si celle-ci est sécuritaire pour votre groupe. Il est obligatoire d'avoir au moins **une épaisseur de glace de 20 cm**. Celle-ci sera assez solide pour soutenir un groupe.



Source : Société de sauvetage, <https://societedesauvetage.org/puis-je-maventurer-sur-la-glace/>

L'accès au site de pêche doit se faire facilement. Assurez-vous qu'il soit tapé ou déneigé et qu'il ne soit pas trop glissant.

RAPPELS

Quelques jours avant l'activité, pensez à envoyer aux responsables des groupes ou aux participants quelques rappels, tels que :

- la liste de l'équipement à prévoir pour les jeunes;

Équipement enfant

- la carte du site et l'horaire de la ou des activités(s).

Site de pêche

LE JOUR DE L'ACTIVITÉ

À PRÉVOIR :

Préparation du site de pêche

- Ayez tout le matériel de pêche qui sera prêté aux jeunes et aux accompagnateurs;

Liste de matériel - Activité de pêche

- Préparez les trous qui seront nécessaires à l'activité (il est possible d'en creuser un ou deux pendant l'activité pour montrer le procédé);
- Installez les brimballes. Afin de rendre l'expérience plus enrichissante, prévoyez au moins une brimballe et plusieurs dandinettes pour chaque trou.

Matériel d'animation

Ayez tout le matériel nécessaire aux animations que vous aurez choisies.

Documentation complémentaire (optionnelle)

- [La pêche blanche avec Guliver](#)
- [Déclarer les résultats de sa pêche : un geste qui compte!](#)

DÉROULEMENT DE L'ACTIVITÉ

Accueil (sur site ou dans une salle chauffée)

Présentation :

- de votre organisme et du programme *Pêche en herbe*;
- des animateurs et des bénévoles;
- du déroulement de l'activité.

Formation théorique (dans une pièce chauffée)

- Utilisez des toutous, des illustrations de poissons, des jeux pour une formation ludique et active.

Formation pratique (sur le site pêche)

- Donnez les consignes de sécurité;
- Indiquez les limites du site de pêche et les endroits dangereux, le cas échéant;

- Répartissez les participants (4 ou 5) et leur accompagnateur autour des trous que vous aurez préparés.

TRUCS ET ASTUCES

Pour sauver du temps, collez le certificat de pêche sur l'encart promotionnel avant l'activité.

Dans la mesure du possible, préparez les certificats au nom des participants avant le jour de l'animation.

- ▶ **Pour le grand public**, prévoyez un [formulaire d'inscription](#) afin d'avoir les coordonnées des jeunes. Imprimez votre liste par ordre alphabétique et attribuez à chaque ligne un numéro de certificat. Prévoyez des lignes vierges pour les inscriptions de dernière minute.
- ▶ **Pour les groupes**, fournissez au responsable le fichier Excel [Coordonnées des jeunes](#) qu'il devra vous renvoyer rempli avant la sortie de pêche. Pensez à ajouter par la suite les numéros des certificats dans le fichier.

FORMATION THÉORIQUE

Elle doit se faire dans un lieu chauffé.

Pourquoi pêcher? (5 min)

La pêche blanche est une activité qui est pratiquée pour de nombreuses raisons, l'une d'elles saura sûrement susciter l'intérêt des jeunes de votre groupe :

- pour le plaisir;
- pour se nourrir;
- pour développer de nouvelles techniques et acquérir de nouvelles connaissances;
- pour profiter du plein air;
- pour pratiquer une activité avec des amis ou en famille.

Bloc 1 : Le poisson (p. 4 à 40 – Formation estivale)

Comment reconnaître les poissons, anatomie externe (15 min)

Savoir reconnaître son poisson est essentiel. Présentez à votre groupe quelques critères pour les aider à identifier leur prise :

- le nombre de nageoires dorsales;
- le type de nageoire dorsale;
- la position des nageoires pectorales;
- la position des nageoires pelviennes;
- la forme de la nageoire caudale;
- l'orientation de la bouche;
- la forme du corps;
- la couleur;
- les motifs;
- la taille;
- etc.

TRUCS ET ASTUCES

Utilisez un poisson en peluche pour faire la démonstration et garder l'attention des jeunes.

Images des poissons pêchés au Québec

Profitez-en pour présenter les caractéristiques des espèces qui pourront être pêchées lors de l'activité. Selon le temps disponible, vous pouvez également présenter d'autres espèces fréquemment pêchées au Québec.

TRUCS ET ASTUCES

Vous pouvez également proposer ces jeux en autonomie durant l'activité de pêche, permettant aux participants de se réchauffer.

La biologie des poissons, anatomie interne (30 min)

TRUCS ET ASTUCES

Pour aborder l'anatomie interne, vous pouvez pratiquer une dissection. Profitez de cette expérience pour parler de la respiration et de la reproduction chez les poissons.

L'alimentation et les leurres adéquats (10 min)

Pour choisir le bon appât, il est nécessaire de connaître l'alimentation des poissons ciblés. Survolez avec votre groupe les différentes sources de nourriture des poissons et identifiez quel leurre les imitent le mieux.

Selon le moment de l'année, l'alimentation du poisson va varier en fonction des espèces disponibles. Le leurre devra donc être adapté.

PROTÉGEONS LA NATURE

L'utilisation des poissons-appâts

Au Québec, vous ne pouvez pas pêcher avec des poissons-appâts vivants (incluant les mollusques et les crustacés). Il est toutefois possible de pêcher avec certaines espèces de poissons-appâts morts uniquement pour la pêche blanche et ce, dans certaines zones précises.

[Pour en savoir plus.](#)

Bloc 2 : la pêche (p. 64 à 70 - [Formation pêche blanche](#))

Le matériel de pêche (15 min)

Être bien équipé est un indispensable lorsque l'on pêche. Discutez de l'équipement nécessaire lors d'une sortie de pêche et de l'utilité de chaque item.

Les nœuds (10 min)

Présentez et faites pratiquer les nœuds de pêche les plus fréquents ([Formation en ligne, la fabrication des nœuds](#)).

TRUCS ET ASTUCES

Vous pouvez organiser cette activité sous la forme d'un atelier que les participants peuvent venir faire en autonomie pour se réchauffer pendant l'activité de pêche.

Les techniques de pêche (5 min)

- La pêche à la dandinette;
- La pêche à la brimbale.

Les règles à respecter (10 min)

- La [réglementation en fonction du site](#);
- [Les limites de prises](#);
- Les espèces menacées.

Au Québec, 32 espèces de poissons sont menacées, vulnérables ou susceptibles de l'être. Ces espèces sont protégées afin de limiter la diminution de leur population due à la perte de leur habitat, la pollution, la surpêche, etc.

Pour contribuer à la sauvegarde de ces espèces, vous devez :

- respecter les règlements de pêche;
- protéger l'environnement du cours d'eau et de ses rives;
- limiter la propagation des [espèces exotiques aquatiques envahissantes](#) et si elles ne sont pas déjà connues dans ce milieu, [signaler leur présence](#).

PROTÉGEONS LA NATURE

[Nettoyez votre matériel!](#) La page web du Gouvernement du Québec présente différentes techniques efficaces.

FORMATION PRATIQUE : L'ACTIVITÉ DE PÊCHE (1 À 2 HEURES)

La sécurité (5 à 10 min)

Sur la glace :

- marchez doucement;
- parlez à voix basse;
- respectez la signalisation sur les conditions du plan d'eau;
- restez dans la zone de pêche indiquée.

Fiche sécurité hiver

Le respect du site (5 min)

PROTÉGEONS LA NATURE

Lors de l'activité de pêche, sensibilisez votre groupe aux sept principes du sans trace :

1. Préparer (son matériel) et prévoir (s'informer sur la météo, la réglementation);
2. Utiliser des surfaces durables (circuler dans les sentiers aménagés, s'asseoir sur une roche ou du sable);
3. Ramasser ses déchets (penser à apporter un sac poubelle et à ne pas laisser de fils de pêche);
4. Laisser le site intact;
5. Réduire l'impact des feux de camp (apporter un réchaud pour cuisiner);
6. Respecter la vie sauvage;
7. Respecter les autres utilisateurs du site.

Pêcheur responsable : les bonnes techniques à adopter avec le poisson

La pratique (40 min et plus)

Répartissez les participants autour des trous qui auront été préalablement préparés avec des brimballes et/ou des dandinettes.

TRUCS ET ASTUCES

Pour augmenter votre succès de pêche :

1. Explorez votre secteur de pêche afin de repérer les structures (ex. : talus, fosse) et les habitats préférés de l'espèce recherchée (ex. : zone peu profonde pour la capture de la perchaude);
2. Privilégiez les périodes où les poissons sont les plus actifs (ex. : le matin);
3. Dégelez vos trous de brimbales fréquemment et profitez-en pour donner du mouvement à vos appâts;
4. Prenez soin de vos appâts. Dégelez délicatement les poissons appâts* avant de les utiliser et gardez-les au frais tout au long de la journée;
5. Combinez les techniques de pêche à la brimbale et à la dandinette dans un même secteur de pêche et diversifiez vos leurres;
6. Choisissez bien vos leurres en fonction de la profondeur et du courant. Par exemple, des leurres plus lourds doivent être utilisés lorsqu'il y a un fort courant;
7. Activez vos leurres régulièrement. Les reflets, les vibrations et les odeurs attirent les poissons;
8. Adaptez la taille de vos appâts aux espèces recherchées;
9. Changez fréquemment vos appâts naturels.

Pêche blanche, Techniques, Leurres et astuces pour la pêche au doré, à la perchaude et au brochet, ministère Forêt, Faune et Parcs

Le transport et la conservation (5 min) (p. 72 à 76 - [Formation hivernale](#))

**** Attention, selon la réglementation, les poissons doivent être : ****

Identifiables	Dénombrables	Mesurables
On doit reconnaître l'espèce du poisson.	On doit pouvoir les compter.	On doit pouvoir les mesurer.

Le transport

- Entier (méthode la plus souvent employée);
- Éviscéré (vous pouvez présenter la technique d'éviscération sur un des poissons capturés);
- Étêté;
- En filet;
- En filet portefeuille.

**** Attention, il est illégal de quitter un plan d'eau avec un poisson vivant! ****

La conservation

- Congelé;
- Fumé;
- En conserve;
- Sous vide.

La consommation (5 min)

Voici quelques recommandations :

Pour certains poissons carnivores capturés dans des secteurs pollués, il est conseillé de les consommer avec modération afin de limiter les risques sur votre santé. C'est le cas du brochet, de la lotte, du doré, du touladi, de l'achigan et du maskinongé. Ces poissons peuvent contenir du méthyl-mercure, une forme de mercure qui est absorbé et accumulé dans leurs graisses tout au long de leur vie.

RESSOURCES EN LIGNE

Consommez les poissons de façon sécuritaire

Pour connaître les recommandations pour plusieurs cours d'eau du Québec, vous pouvez visiter la carte interactive [Guide de consommation du poisson de pêche sportive en eau douce](#).

[Pour en savoir plus sur la consommation de poissons.](#)

CONCLUSION

Retour sur l'activité

Après la pêche, rassemblez votre groupe pour conclure l'activité. Faites un petit retour sur les apprentissages qu'ils ont réalisés et demandez-leur s'ils ont apprécié pêcher.

Décompte des poissons pêchés

Demandez aux jeunes le nombre de poissons qu'ils ont pêchés et consignez ces résultats dans votre rapport de fin d'activité.

Remise des certificats de pêche et de la documentation

Remettez à l'adulte responsable la documentation et le(s) certificat(s) de pêche. Expliquez qu'il est essentiel d'avoir son permis de pêche sur soi lorsque l'on pêche.

APRÈS LA PÊCHE

RÉPAREZ ET ENTREPOSEZ LE MATÉRIEL

Après votre activité de pêche, vérifiez l'état de votre matériel. Assurez-vous que tous les appâts sont enlevés des hameçons, que les moulinets sont en bon état et que les hameçons sont rangés correctement. Au besoin, faites les réparations nécessaires.

REMERCIEZ LES BÉNÉVOLES ET LES PROPRIÉTAIRES QUI VOUS ONT DONNÉ ACCÈS AU SITE

PUBLIEZ L'ACTIVITÉ

Si vous avez eu l'autorisation pour prendre des photos, profitez-en pour promouvoir votre activité sur vos médias sociaux ou autres, en n'oubliant pas de mentionner la Fondation de la faune du Québec et vos autres partenaires. Voir un exemple de communiqué ainsi qu'un modèle de publication Facebook, disponibles sur le [site internet de la Fondation de la faune du Québec](#).

FAITES LA REDDITION DE COMPTE

À la fin de l'activité, n'oubliez pas d'envoyer les documents suivants à la [Fondation de la faune du Québec](#) que vous trouverez ici :

- rapport d'activité;
- photos des installations, soit le kiosque d'information / accueil ainsi que le plan d'eau pour la pêche. La bannière du programme *Pêche en herbe* DOIT être visible sur une des photos;
- permis d'ensemencement et de transports des poissons (si applicable);
- facture de l'achat des poissons (si applicable);
- [liste des coordonnées des jeunes](#).

LIENS UTILES

RESSOURCES POUR LA FORMATION DES ANIMATEURS

Formation en ligne : <https://pecheenherbe.quebec/>

La pêche pour les nuls – Sépaq : https://www.sepaq.com/blogue/peche-pour-nuls.dot?language_id=2

C'est quoi la pêche blanche : <https://www.pecherpascomplique.com/peche-blanche/>

Les bases de la pêche blanche : <https://fedecp.com/blogue/trucs-et-astuces/peche/novice/les-bases-de-la-peche-blanche-avec-samuel-gendron/>

Pleins feux sur... les meilleures techniques pour la pêche blanche et l'activité des poissons en hiver : <https://mffp.gouv.qc.ca/jeunesse/techniques-peche-blanche/>

Que font les poissons durant l'hiver? : <https://www.pecherpascomplique.com/que-font-les-poissons-durant-lhiver/>

Définir la stratégie de début de journée à la pêche sur glace : <https://fedecp.com/blogue/trucs-et-astuces/peche/novice/definir-la-strategie-de-debut-de-journee-a-la-peche-sur-glace/>

Affiche pêche blanche : <https://www.pecherpascomplique.com/wp-content/uploads/Affiche-peche-blancheVersionWeb.pdf>

LES POISSONS

La faune du Québec - Les espèces pêchées et la pêche de Catherine Ayotte et Mélinan Morissette : https://mffp.gouv.qc.ca/wp-content/uploads/Faune_du_Quebec_Les_especes_pechees_et_la_peche.pdf

Affiche des principales espèces pêchées : https://cdn-contenu.quebec.ca/cdn-contenu/peche/documents/AF_especes_pechees.pdf

Liste des espèces fauniques du Québec : <https://www.quebec.ca/agriculture-environnement-et-ressources-naturelles/faune/animaux-sauvages-quebec/liste-des-especes-fauniques>

PÊCHEURS RESPONSABLES

Pleins feux sur... les bonnes pratiques pour une pêche responsable : <https://mffp.gouv.qc.ca/jeunesse/bonnes-pratiques-peche-responsable/>

Conseils pour une remise à l'eau réussie : <https://www.quebec.ca/tourisme-et-loisirs/activites-sportives-et-de-plein-air/peche-sportive/bonnes-pratiques-interdictions/conseils-remise-eau>

Remise à l'eau pêche blanche : <https://www.journaldemontreal.com/2023/01/21/remise-a-leau-en-hiver-oui-mais-attention>

RÉGLEMENTATION

Zone de pêche et réglementation : <https://peche.faune.gouv.qc.ca/regpec/carteinteractive/fr>

Limites, possession et identification : <https://www.quebec.ca/tourisme-et-loisirs/activites-sportives-et-de-plein-air/peche-sportive/limites-possession-identification>

SÉCURITÉ

Conseil de santé et sécurité – Pêche sur glace : https://www.croixrouge.ca/crc/documentsfr/What-We-Do/Swimming-Water-Safety/IceFishing2015_fr.pdf

Puis-je m'aventurer sur la glace? : <https://societedesauvetage.org/puis-je-maventurer-sur-la-glace/>

10 conseils de sécurité avant de s'aventurer sur la glace : <https://societedesauvetage.org/qui-sommes-nous/salle-de-presse/10-conseils-de-securite-avant-de-saventurer-sur-la-glace/>

Sécurité sur la glace : <https://www.ccg-gcc.gc.ca/icebreaking-deglacage/ice-safety-securite-glace-fra.html>

ESPÈCES MENACÉES OU VULNÉRABLES

Liste des espèces fauniques menacées ou vulnérables : <https://www.quebec.ca/agriculture-environnement-et-ressources-naturelles/faune/gestion-faune-habitats-fauniques/especes-fauniques-menacees-vulnerables/liste>

ESPÈCES EXOTIQUES ENVAHISSANTES

Liste des espèces exotiques envahissantes (Faune) : <https://www.quebec.ca/agriculture-environnement-et-ressources-naturelles/faune/gestion-faune-habitats-fauniques/gestion-especes-exotiques-envahissantes-animales/liste-especes>

Reconnaître et signaler la présence d'espèces exotiques envahissantes.

Téléchargez ou visitez le site de l'application [*Sentinelle*](#).

CONSOMMATION

Guide de consommation du poisson de pêche sportive en eau douce : <https://environnement.gouv.qc.ca/eau/guide/complement.htm>

Astuces pour conserver et cuisiner ses prises : <https://www.sepaq.com/blogue/conserver-poisson-frais.dot>

Cuisiner le poisson fraîchement pêché : <https://www.sepaq.com/blogue/cuis-poisson-fraichement-peche.dot>

5 recettes pour cuisiner le poisson fraîchement pêché : <https://www.salutbonjour.ca/2021/08/12/5-recettes-pour-cuisiner-le-poisson-fraichement-peche>

Cuisiner son poisson : <https://www.pecherpascomplique.com/cuisiner-son-poisson/>

ANNEXES



ÉCHÉANCIER

1 MOIS AVANT L'ACTIVITÉ

- Choix du site (fiche site de pêche)
- Autorisations et réglementation
- Recrutement des participants
- Recrutement de l'équipe d'animation

1 SEMAINE AVANT L'ACTIVITÉ

- Achat du matériel de pêche (voir liste-matériel activité de pêche)
- Préparation du matériel d'animation
- Formation de base des animateurs
- Préparation des certificats des participants
- Achat des permis de pêche pour les animateurs (si nécessaire)
- Vérification de la météo
- Vérification de l'accessibilité du site
- Rappel à envoyer avec :
 - La liste de l'équipement nécessaire à apporter pour une journée de pêche réussie - jeune
 - La carte du site et l'horaire de la ou des animation(s) (Voir Fiche information - site de pêche)

LE JOUR DE L'ANIMATION

- Équipement de pêche (voir liste - matériel activité de pêche)
- Matériel d'animation
- Documentation
 - [Pêche blanche avec Guliver](#)
 - [Nettoyer sans propager](#)
 - [Déclarer les résultats de sa pêche : un geste qui compte !](#)
- Photo avec la banderole *Pêche en herbe*

APRÈS L'ACTIVITÉ :

- Réparation et entreposage du matériel
- Remerciements aux bénévoles et aux propriétaires du site
- Publication de l'activité
- Reddition des comptes
 - Rapport
 - [Liste des coordonnées des jeunes](#)

FICHE INFORMATION – SITE DE PÊCHE

Zone de pêche

À TÉLÉCHARGER SUR GOOGLE MAPS

LIEU : _____

TÉLÉPHONE DU RESPONSABLE DE L'ACTIVITÉ : _____

DATE : _____

HEURE DE DÉBUT : _____ HEURE DE FIN : _____

POISSONS PRÉSENTS (NATURELLEMENT ET/OU ENSEMENCÉS) :

Nom commun	Limite de prise	Limite de taille	Permis spécial

FICHE INFORMATION – GROUPES

ÉTABLISSEMENT : _____

NOM DU RESPONSABLE DU GROUPE : _____

• Courriel du responsable : _____

• Cellulaire du responsable : _____

NOMBRE DE JEUNES : _____ **ÂGE DES JEUNES :** _____

**INFORMATIONS POUR LES CERTIFICATS DE PÊCHE À REMPLIR IDÉALEMENT AVANT LA SORTIE
(TABLEAU EXCEL EN FICHER JOINT)**

DATE DE L'ACTIVITÉ : _____ **HEURE DE L'ACTIVITÉ :** _____

LIEU : (avec carte) _____

ENCADREMENT (NOMBRE): PERSONNEL DU GROUPE _____ **BÉNÉVOLES** _____

À PRÉVOIR

- Le transport scolaire, si nécessaire.
- La liste de l'équipement pour les jeunes à envoyer aux parents (voir liste - Équipement nécessaire à apporter pour une journée de pêche réussie – jeune -fichier joint)
- Sacs de type Ziploc, marqueurs, glacières et blocs réfrigérants pour conserver et rapporter les poissons pêchés.
- Faire des équipes de 4 enfants maximum avec un accompagnateur par trou (à voir parmi les parents, les grands-parents ou autres).

LISTE – ÉQUIPEMENT NÉCESSAIRE À APPORTER POUR UNE JOURNÉE DE PÊCHE RÉUSSIE - JEUNE

- Tuque (+ rechange)
- Cache cou
- Mitaines (+ rechange)
- Bas (+ rechange)
- Habit de neige
- Bottes chaudes
- Vêtements chauds de rechange
- Boisson chaude dans un contenant
- Collation et lunch si besoin
- Glacière ou boîte à lunch
- Sachet réfrigérant
- Sac à glissière à congélation

LISTE – MATÉRIEL ACTIVITÉ DE PÊCHE

MATÉRIEL DE SÉCURITÉ

- Trousse de premiers soins
- Boisson chaude
- Téléphone cellulaire ou autre moyen de communication
- Chauffe-rideaux
- Couvertures

MATÉRIEL DE PÊCHE

- Brimballes
- Dandinettes
- Tarière
- Ruban de sécurité et bâtons
- Écumoires (si possible équipés d'un fil avec flotteur)
- Hameçons
- Fil monofilament
- Pincettes
- Coupe-fils ou coupe-ongles
- Serviettes
- Appâts
- Leurres
- Couteau à fileter (pour l'éviscération)
- Dégorgeoir (facultatif)
- Assommoir (facultatif)
- Épuisette en caoutchouc
- Sac pour les déchets

MATÉRIEL POUR PÊCHEUR RESPONSABLE LORS DE LA REMISE À L'EAU :

- ▶ Favorisez les épuisettes en caoutchouc plutôt que les épuisettes avec des nœuds. Il y a moins de risque de blessures pour le poisson et votre hameçon risque moins de s'y accrocher;
- ▶ Choisissez des hameçons simples pour éviter d'agripper le poisson à plus d'un endroit et favorisez les hameçons sans ardillon. Au besoin vous pouvez le limer ou le pincer;
- ▶ Favoriser les leurres artificiels afin d'éviter que les poissons avalent l'appât;
- ▶ Les gants et les mitaines en tissu peuvent abîmer la couche de mucus sur la peau du poisson. Utilisez plutôt des gants mouillés avec un revêtement en caoutchouc pour limiter l'impact de vos manipulations.

MATÉRIEL DE RÉGLEMENTATION

- Permis de pêche des animateurs
- Pièce d'identité
- Certificats de pêche pour les jeunes initiés
- Balance
- Règle
- Guide d'identification ou affiche des espèces susceptibles d'être pêchées
- Règlements imprimés de la zone
- Guide d'identification des espèces aquatiques envahissantes

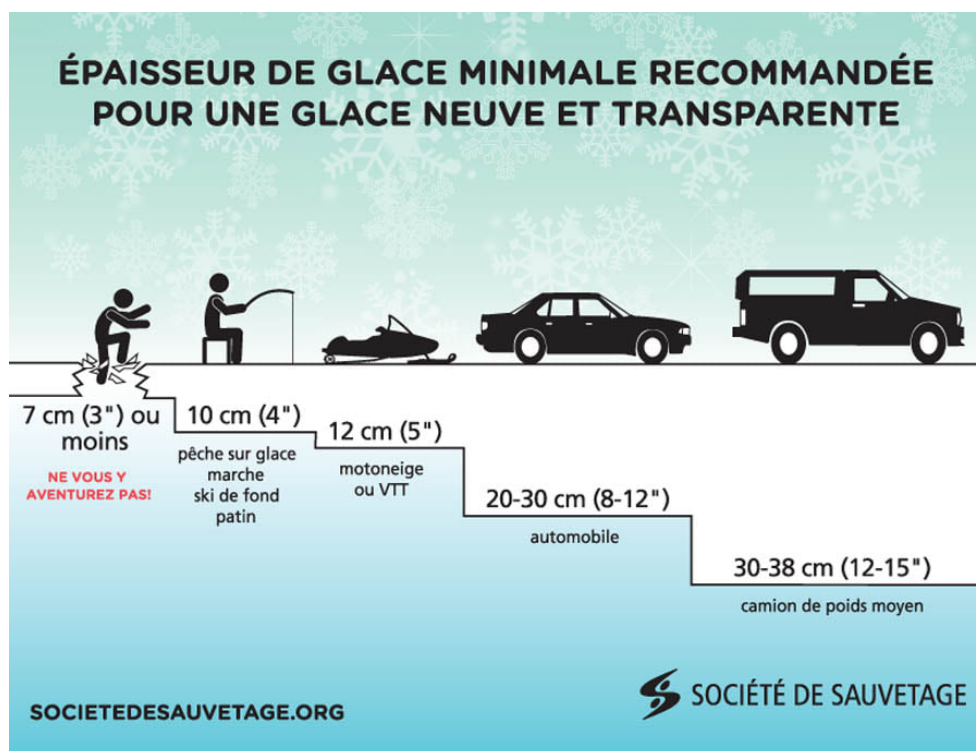
MATÉRIEL DE CONSERVATION

- Sacs Ziploc
- Marqueur permanent
- Glacière
- Ice pack

MATÉRIEL D'ANIMATION (EN FONCTION DES ANIMATIONS CHOISIES)

FICHE SÉCURITÉ

- Soyez toujours attentifs aux autres pêcheurs.
- Restez avec votre groupe.
- Regardez toujours où vous marchez.
- Validez l'épaisseur et la couleur de la glace



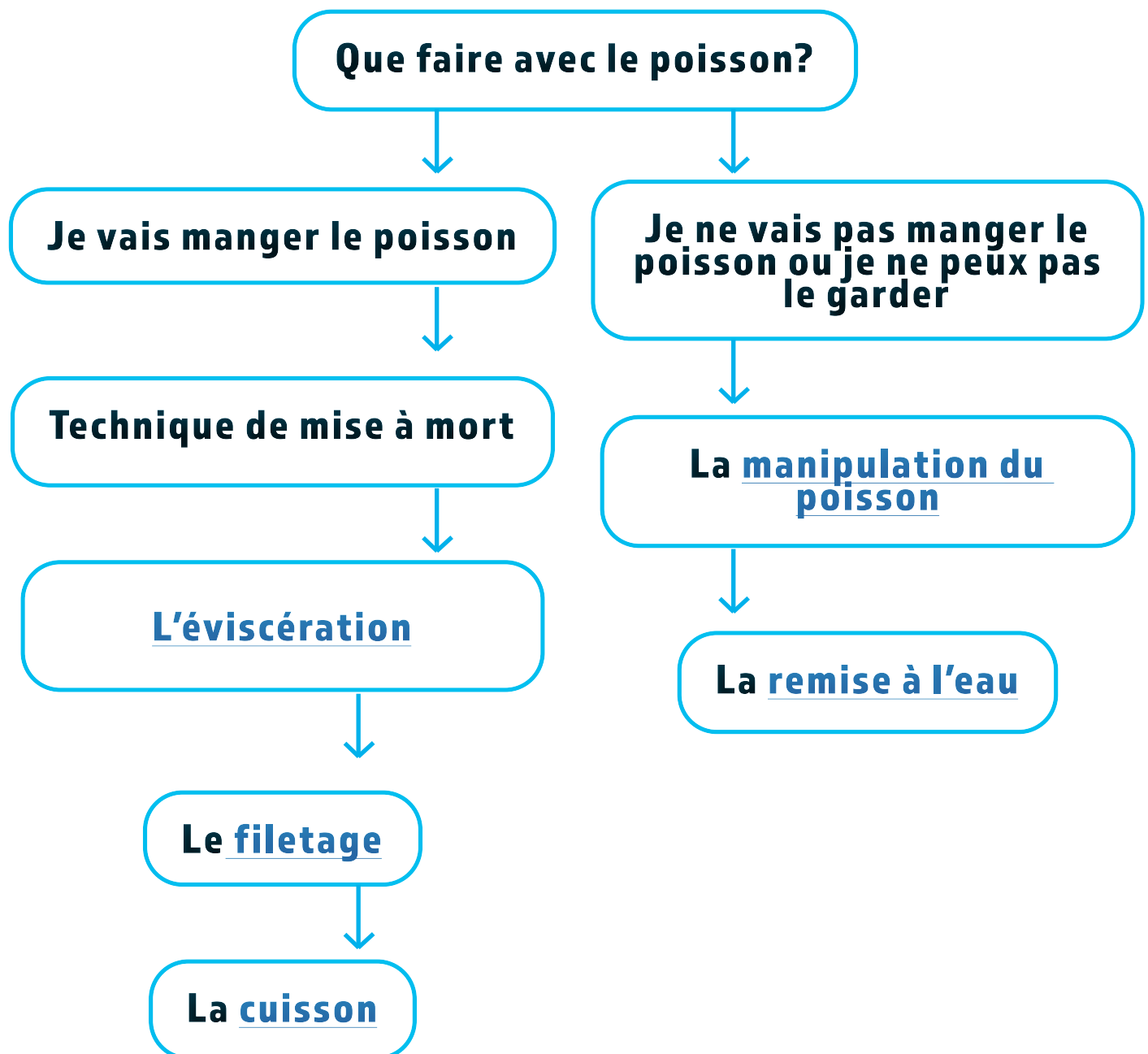
Source : Société de sauvetage, <https://societedesauvetage.org/puis-je-maventurer-sur-la-glace/>

FACTEURS INFLUENÇANT LA QUALITÉ DE LA GLACE

- Zone d'eau vive
- Changement des températures (chaud-froid)
- Présence de quais
- Zone de courant
- Le moment de la journée
- La température

Attention! Les bords gèlent plus vite que le centre.

FICHE INFORMATION - PÊCHEUR RESPONSABLE : LES BONNES TECHNIQUES À ADOPTER AVEC LE POISSON



EXEMPLE FORMULAIRE D'INSCRIPTION

PÊCHE EN HERBE

NOM DE L'ORGANISME vous invite à participer au programme de *Pêche en herbe* pour une **X^e** édition sur **NOM DU COURS D'EAU**. Cette activité s'adresse aux jeunes **entre 6 et 17 ans**.

En s'inscrivant, les jeunes participeront à des formations de pêche afin de devenir des pêcheurs responsables.

À la suite de ces formations, le jeune recevra :

- Son certificat de pêche valide jusqu'à ses 18 ans
- Un rabais de 15% sur le prix régulier d'ensemble de cannes à pêche à lancer léger ou moyen et sur le prix régulier d'accessoires de pêche disponibles en magasin chez Canadian Tire (valide durant les 12 mois suivants la date d'émission du certificat de pêche).

L'inscription est obligatoire afin de recevoir un certificat de pêche.

Veillez prendre note que l'enfant devra être accompagné par un adulte lors de l'activité et que les formations sont nécessaires pour obtenir son certificat de pêche.

Où : **AJOUTER LE LIEU**

Quand : **AJOUTER LA DATE ET L'HEURE**

Nous vous recommandons d'arriver 15 minutes avant le début de votre activité.

Les animations vous sont offertes gratuitement, grâce au financement de la Fondation de la faune du Québec.

Pour plus d'informations, vous pouvez nous contacter : **AJOUTER UN COURRIEL OU UN NUMÉRO DE TÉLÉPHONE**

* Indique une question obligatoire

Courriel (facultatif) : _____

Afin de vous contacter en cas d'annulation ou de changements concernant l'activité.

Prénom* : _____

Nom* : _____

Mois et année de naissance* : _____

Municipalité/Ville de résidence* : _____

Pour créer un formulaire vous pouvez utiliser la plateforme [Google Forms](#) ou [Microsoft forms](#).