

GUIDE DE L'ORGANISATEUR

Pêche en herbe

Saison estivale



**Pêche
en herbe**



Fondation
de la faune
du Québec



Québec 

TABLE DES MATIÈRES

INTRODUCTION.....	2
Le programme Pêche en herbe	2
Le rôle de l'organisateur	2
L'ORGANISATION D'UNE ACTIVITÉ PÊCHE EN HERBE	3
La planification des activités	3
2 mois avant l'activité	3
1 semaine avant l'activité	7
Le jour de l'activité	9
Après la pêche	17
LIENS UTILES.....	18
ANNEXES.....	20
Échéancier	21
Fiche information – Site de pêche	23
Fiche information – Groupes	24
Liste – Équipement nécessaire à apporter pour une journée de pêche réussie - jeune	25
Liste – Matériel activité de pêche	26
Fiche sécurité	28
Fiche information - Pêcheur responsable : les bonnes techniques à adopter avec le poisson	29
Exemple formulaire d'inscription Pêche en herbe	30

INTRODUCTION

LE PROGRAMME PÊCHE EN HERBE



Le programme *Pêche en herbe* est une initiative de la Fondation de la faune du Québec, avec le soutien de son principal partenaire, Canadian Tire, et en collaboration avec le ministère de l'Environnement, de la Lutte contre les changements climatiques, de la Faune et des Parcs (MELCCFP), par le biais d'une contribution spéciale provenant de la vente des permis de pêche sportive. Ce programme a pour objectif d'accroître le nombre d'initiés de 6 à 17 ans à la pêche sportive estivale et hivernale dans toutes les régions de la province de Québec, afin d'assurer une relève durable.

En participant à ce programme, ces jeunes initiés en apprennent sur la biologie du poisson, le matériel de pêche, la réglementation et la protection de l'environnement. De plus, ils découvrent le plaisir de la pêche tout en développant des comportements de pêcheur responsable.

LE RÔLE DE L'ORGANISATEUR

Votre rôle en tant qu'organisateur d'une activité d'initiation à la pêche soutenue par le programme *Pêche en herbe* est d'assurer la sécurité des jeunes et de leur fournir une formation et un encadrement de qualité tout au long de l'activité.

Durant les activités, tout en transmettant votre passion de la pêche, vous outillerez les jeunes afin qu'ils puissent, une fois formés, être en mesure de pêcher de façon autonome, sécuritaire, tout en étant respectueux de la réglementation et de l'environnement.



Le guide de l'organisateur a été réalisé en collaboration avec le Groupe d'éducation et d'écovigilance de l'eau.

L'ORGANISATION D'UNE ACTIVITÉ

PÊCHE EN HERBE

LA PLANIFICATION DES ACTIVITÉS

Pour vous guider dans la planification de vos activités, vous pouvez télécharger l'échéancier ci-dessous. Celui-ci vous aidera à établir les tâches à réaliser selon différentes périodes qui peuvent être ajustées en fonction de chacun.

Échéancier

2 MOIS AVANT L'ACTIVITÉ

CHOIX DU SITE

Il est important de bien choisir votre site de pêche afin que votre activité se déroule sans embuche. Assurez-vous que son accès soit sur un **site public** et que vous ayez **les autorisations** nécessaires pour vous y rendre.

Au Québec, plusieurs cours d'eau propices à la pêche sont facilement accessibles et gratuits. D'autres sites, en dehors des activités de *Pêche en herbe*, offrent une diversité de services connexes (hébergement, embarcations, guide, etc.) telles que les ZEC, les pourvoiries, les réserves fauniques et les aires fauniques communautaires.

RESSOURCES EN LIGNE

Carte interactive [Allons pêcher](#)

Développée par la Fédération québécoise des chasseurs et pêcheurs, cette carte interactive permet de trouver les sites de pêche de votre région, vous informe sur les espèces présentes et vous donne accès aux règlements de la zone.

Carte interactive [Pêche sportive au Québec](#)

Développée par le MELCCFP, cette carte interactive permet de trouver la zone de pêche de votre région, les réglementations qui lui sont spécifiques et les exceptions à la réglementation.

Carte interactive [Forêt ouverte](#)

Menu/Carte prédéfinie/Faune ou chasse et piégeage

Développée par le gouvernement, cette carte interactive vous permet d'avoir accès à de nombreuses informations en sélectionnant la carte prédéfinie : faune, chasse et piégeage.

Voici quelques éléments à considérer pour le choix du site :

- **Facile d'accès** pour les jeunes qui participeront à l'activité. Il peut s'agir d'un parc municipal, généralement accessible à pied, à vélo ou en autobus. Plus un site sera accessible, plus les jeunes formés pourront y retourner par la suite.
- **Comportant un accès à un bâtiment** à proximité du site de pêche (fortement recommandé) afin d'avoir un abri en cas d'intempéries, pour pouvoir y laisser le matériel d'animation et avoir un accès aux toilettes et à de l'eau potable.
- **Sécuritaire** pour les jeunes, les accompagnateurs et les animateurs. Le débit ne doit pas être trop important (fiez-vous à votre jugement), les berges ne doivent pas être glissantes, abruptes ou composées de gros blocs rocheux. Elles doivent être exemptes de plantes urticantes ou piquantes telles que l'herbe à puce ou le frêne épineux. En aucun cas, vous ne devez arracher des plantes ou aménager la bande riveraine pour dégager un passage sinon, il vous faudra trouver un autre accès.
- **Ouvert** et suffisamment grand pour accueillir tous les jeunes sans qu'ils puissent s'accrocher avec les cannes à pêche ou blesser un participant.
- **Favorable à la capture de poissons.** Pour une expérience encore plus gratifiante, il est conseillé de choisir un site où les jeunes auront un maximum de chance de pêcher des poissons. La capture d'un poisson encouragera les participants à revenir pêcher. Cependant, tous les sites ne garantissent pas le même succès de pêche. Pour vous aider, consultez : [Comment trouver un bon endroit de pêche](#). Malgré tout, pour augmenter les chances de captures, il est parfois nécessaire d'ensemencer le site choisi.

TRUCS ET ASTUCES

L'ensemencement

Pourquoi?

- ▶ Pallier la diminution des populations naturelles.
- ▶ Augmenter les chances de capturer des poissons.

Comment?

[Renseignez-vous](#) sur les espèces qu'il est possible d'ensemencer sur votre territoire pour limiter les conséquences sur le milieu. Demandez [un permis d'ensemencement auprès du MELCCFP](#). Pour obtenir du financement pour l'ensemencement, vous devez compléter la section concernée dans le formulaire de demande d'aide du programme *Pêche en herbe*.

PROTÉGEONS LA NATURE

Choisissez un site

- ▶ Déjà accessible par des sentiers. Cela évitera de piétiner les plantes aux abords du cours d'eau qui jouent un rôle essentiel!
- ▶ Qui ne soit pas nouvellement restauré.
- ▶ Qui n'abrite pas d'espèces animales ou végétales à statut précaire – voir [Carte des occurrences COSEPAC](#)

Lorsque vous aurez choisi votre site, vous pourrez préparer une fiche du site à fournir à toutes les personnes qui encadrent l'animation (animateurs, enseignants, adultes accompagnateurs, bénévoles).

Site de pêche

AUTORISATIONS ET RÉGLEMENTATION

Lors de la préparation de votre sortie de pêche, assurez-vous d'avoir toutes les autorisations nécessaires pour l'activité et pensez à aller vérifier, sur le site du Gouvernement du Québec, la [réglementation](#) en vigueur sur le cours d'eau à la date de l'activité. S'il y a lieu, délimitez les zones de pêche pour ne pas nuire aux autres utilisateurs.

RECRUTEMENT DES PARTICIPANTS

Activités offertes à des groupes organisés

L'activité *Pêche en herbe* peut être réalisée avec des groupes organisés. Par exemple, vous pouvez contacter les enseignants, le secrétariat des écoles, les camps de jours, les maisons des jeunes, les scouts ou toute autre organisation jeunesse à proximité de votre lieu de pêche.

Fiche information groupes

Activités offertes au public

L'activité peut également se réaliser avec un public familial, lors de la Fête de la pêche ou à d'autres occasions. Il est important de bien la diffuser (ex. : médias locaux et sociaux, événements de la municipalité, etc.). Pour vous aider, voir les modèles de publications *Pêche en herbe* sur le [site de la Fondation](#). De plus, il est fortement conseillé de mettre en place un système d'inscription obligatoire (voir exemple de [formulaire](#)).

RECRUTEMENT DE L'ÉQUIPE D'ANIMATION

Afin de faire vivre une expérience mémorable aux jeunes, entourez-vous d'une équipe d'animateurs ou de bénévoles passionnés par la pêche.

Dans l'objectif d'offrir une expérience enrichissante et sécuritaire à tous les jeunes, voici les ratios d'animateurs fortement recommandés:

- 1 adulte pour 8 jeunes si la pêche se déroule sur la rive ou sur un quai;
- 1 adulte pour 2 jeunes si la pêche se déroule en embarcation.

CHOIX DE LA FORMATION : VERSION COURTE OU LONGUE

En fonction du temps dont vous disposez et du groupe d'âge des jeunes, deux alternatives sont proposées :

- formation courte : 2 heures minimum en une seule journée;
- formation longue : 4 heures (sur 2 jours au besoin).

Formation courte Contenu de l'animation	Formation longue Contenu de l'animation
<p>Théorie : 1 heure</p> <ul style="list-style-type: none">• Introduction et présentation du programme <i>Pêche en herbe</i> (2 min)• Pourquoi pêcher? (3 min)• Comment reconnaître les poissons - anatomie externe? (15 min)• L'alimentation et les leurres adéquats (10 min)• Le matériel de pêche (10 min)• La réglementation (10 min)• Les nœuds (10 min) <p>Pratique : 1 heure et plus</p> <ul style="list-style-type: none">• La sécurité (5 min)• Le respect du site et le « sans trace » (5 min)• La remise à l'eau (5 min)• La pratique (45 min et plus)• Le transport et la conservation (5 min)	<p>Théorie : 2 heures</p> <ul style="list-style-type: none">• Introduction et présentation du programme <i>Pêche en herbe</i> (2 min)• Pourquoi pêcher? (3 min)• Comment reconnaître les poissons - anatomie externe? (15 min)• La biologie des poissons (anatomie interne) (25 min)• L'habitat (10 min)• L'alimentation et les leurres adéquats (10 min)• Le matériel de pêche (15 min)• La réglementation (15 min)• Les espèces exotiques envahissantes (10 min)• Les nœuds (15 min) <p>Pratique : 2 heures et plus</p> <ul style="list-style-type: none">• La sécurité (10 min)• Le respect du site et le « sans trace » (5 min)• La remise à l'eau (5 min)• La pratique (1h15 et plus)• Le transport et la conservation (5 min)• La valorisation du poisson (5 min)

1 SEMAINE AVANT L'ACTIVITÉ

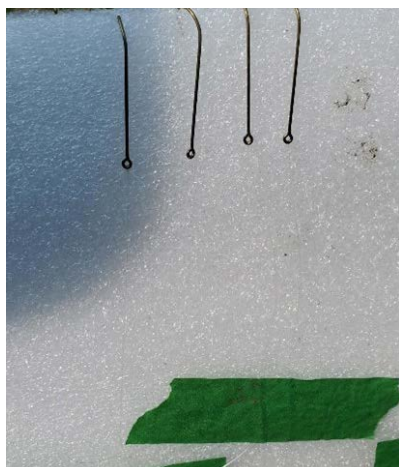
ACHAT ET PRÉPARATION DU MATÉRIEL DE PÊCHE

Vous trouverez la liste du matériel à prévoir pour votre activité au lien ci-dessous.

Liste de matériel - Activité de pêche

TRUCS ET ASTUCES

- ▶ Pour plus de rapidité lors de l'activité, il est conseillé de préparer les hameçons à l'avance.
- ▶ Vous pouvez ensuite les accrocher sur des morceaux de styromousse ou de carton pour éviter que les fils ne se mêlent. Pour accrocher vos hameçons plus rapidement, vous pouvez faire une boucle à l'extrémité du fil.



PRÉPARATION DU MATÉRIEL D'ANIMATION

En fonction des ateliers (présentés par les animateurs) et des activités (proposées aux jeunes), préparez le matériel nécessaire. Vous trouverez des exemples d'atelier et d'activités [ici](#).

FORMATION DE BASE DES ANIMATEURS

Avant la réalisation de vos activités, préparez votre contenu ainsi que le visuel de la formation théorique que vous souhaitez donner et rencontrez votre équipe d'animateurs afin de leur présenter :

- la formation *Pêche en herbe* qui sera offerte aux jeunes;
- le matériel de pêche;
- les consignes de sécurité;
- l'horaire des activités;
- le lieu de l'activité;
- la répartition des tâches et le déroulement de l'activité.

RESSOURCES EN LIGNE

Voici quelques ressources que vous ou vos animateurs pouvez consulter pour vous outiller.

- ▶ Contenu de la formation [Pêche en herbe estivale](#)
- ▶ Ressource de la Sépaq : [L'ABC de L'omble de fontaine](#)
- ▶ Le [Livre des espèces pêchées](#) du MELCCFP

CERTIFICATS DES PARTICIPANTS

Le certificat *Pêche en herbe* fait office de permis de pêche valide jusqu'au 18 ans des participants. À noter que le certificat *Pêche en herbe* ne permet pas de pêcher le saumon.

PERMIS DE PÊCHE POUR LES ANIMATEURS

Si votre activité a lieu en dehors de la fin de semaine de la Fête de la pêche, les animateurs devront avoir un permis de pêche. Il est possible de le commander [en ligne](#).

MÉTÉO

La veille de l'activité et quelques heures avant, vérifiez les prévisions météorologiques. Reportez l'activité en cas de :

- fortes pluies avec des risques de crues accrues;
- crues soudaines;
- orages;
- vents forts.

Dans le cas d'activités avec des groupes organisés, il est important de valider avec les responsables des groupes que les jeunes soient adéquatement habillés.

VÉRIFICATION DE L'ACCESSIBILITÉ DU SITE

Avant le début des activités de pêche, vérifiez l'état du site afin de vous assurer qu'il est toujours sécuritaire. Observez :

- la présence d'arbres cassés ou fragilisés;
- la vitesse du courant et la turbidité de l'eau;
- la présence de déchets dangereux;
- la stabilité des berges (risque de glisser sur un sol détrempe ou d'affaissement de terrain).

RAPPELS

Quelques jours avant l'activité, pensez à envoyer aux responsables des groupes ou aux participants certains rappels tels que :

- la liste de l'équipement à prévoir pour les jeunes;

Équipement pour les jeunes

- la carte du site et l'horaire de la ou des activité(s).

Site de pêche

LE JOUR DE L'ACTIVITÉ

À PRÉVOIR :

Équipement de pêche

Ayez tout le matériel de pêche qui sera prêté aux jeunes et aux animateurs.

Liste de matériel - Activité de pêche

Matériel d'animation

Ayez tout le matériel nécessaire aux animations que vous aurez choisies.

Documents complémentaires (optionnels)

- [Moi je pêche avec Guliver](#)
- [Nettoyer sans propager](#)
- [Pour bien relâcher, adoptez la bonne technique](#)
- [Déclarer les résultats de sa pêche : un geste qui compte!](#)
- [Vigilance carpes envahissantes](#)
- [Carnet d'observation du pêcheur](#)

DÉROULEMENT DE L'ACTIVITÉ

	Grand public (familles)	Groupes (p. ex. scolaires, terrains de jeu, scouts)
Accueil	<p>Kiosque ou table d'accueil :</p> <ul style="list-style-type: none"> • prendre les inscriptions ou noter la présence sur la liste des inscriptions; • présenter le déroulement de l'activité; • afficher la banderole de <i>Pêche en herbe</i>. 	<p>Présentation :</p> <ul style="list-style-type: none"> • de votre organisme et du programme <i>Pêche en herbe</i>; • des animateurs et ou des bénévoles; • du déroulement de l'activité.
Formation théorique	<p>3 à 5 kiosques d'animation pour lesquels, il est conseillé :</p> <ul style="list-style-type: none"> • de prévoir des plages horaires lors de l'inscription; • de limiter le nombre de participants à quatre en même temps par kiosque; • de limiter à 20 minutes maximum le temps d'animation par kiosque. <p>Les participants peuvent faire les animations dans n'importe quel ordre. Pour s'assurer que les participants ont réalisé l'ensemble des activités, vous pouvez leur donner un petit cahier d'animation que les animateurs estampillent ou tout simplement estampiller la main du jeune.</p>	<p>Animation de la formation théorique :</p> <ul style="list-style-type: none"> • pour les scolaires, il est conseillé de faire la formation théorique en classe avant la sortie; • utiliser des toutous, des illustrations de poissons ou des jeux, pour une formation ludique et active.
Formation pratique	<ul style="list-style-type: none"> • Après avoir validé que le jeune participant a réalisé l'ensemble des animations, ce dernier retourne à l'accueil pour y recevoir son certificat de pêche (prévoir au moins une personne en charge des certificats); • prêter le matériel de pêche (prévoir plusieurs personnes pour le prêt et la restitution du matériel); • prévoir des bénévoles pêcheurs expérimentés chargés de conseiller et d'aider les participants sur le site de pêche; • rappeler aux parents que les enfants pêchent sous leur responsabilité. 	<ul style="list-style-type: none"> • Former des petits groupes de maximum 8 jeunes et 1 accompagnateur. Si vous n'avez pas suffisamment d'accompagnateurs, prévoir des activités à faire faire aux jeunes qui devront attendre avant de pêcher (ex. : fabrication de nœuds de pêche, jeu de mémoire ou casse-tête poissons, pratique du lancer sans hameçon avec des cibles à atteindre); • répéter les consignes de sécurité; • distribuer le matériel de pêche aux jeunes et leur kit aux accompagnateurs; • répartir les groupes le long des berges. <p>Pour s'assurer qu'il y ait amplement de place pour les jeunes, vous pouvez réserver de façon temporaire des zones de pêche.</p>
Fin de l'activité de pêche	<ul style="list-style-type: none"> • Retour à la table ou au kiosque d'accueil; • restitution du matériel de pêche (sauf s'il est offert); • enregistrement du nombre de prises (surtout s'il y a eu ensemencement). 	<ul style="list-style-type: none"> • Rassemblement des participants; • restitution du matériel de pêche; • enregistrement du nombre de prises; • remerciement des bénévoles; • remise des certificats de pêche et de la documentation au responsable du groupe.

TRUCS ET ASTUCES

Pour sauver du temps, collez le certificat de pêche sur l'encart promotionnel avant l'activité.

Dans la mesure du possible, préparez les certificats au nom des participants avant le jour de l'animation.

- ▶ **Pour le grand public**, proposez un [formulaire d'inscription](#) afin d'avoir les coordonnées des jeunes. Imprimez votre liste des participants par ordre alphabétique et attribuez à chaque ligne un numéro de certificat. Prévoyez des lignes vierges pour les inscriptions de dernière minute.
- ▶ **Pour les groupes**, fournissez au responsable le fichier Excel [Coordonnées des jeunes](#) qu'il devra vous renvoyer rempli avant la sortie de pêche. Pensez à ajouter par la suite les numéros des certificats dans le fichier.

FORMATION THÉORIQUE

Pourquoi pêcher ? (5 min)

La pêche est une activité qui est pratiquée pour de nombreuses raisons, l'une d'elles saura sûrement susciter l'intérêt des jeunes de votre groupe :

- pour le plaisir;
- pour se nourrir;
- pour développer de nouvelles techniques et acquérir de nouvelles connaissances;
- pour profiter du plein air;
- pour pratiquer une activité avec des amis ou en famille;
- pour jouer le rôle de gardien du plan d'eau.

Bloc 1 : Le poisson (p. 3 à 43 - Formation estivale)

Comment reconnaître les poissons, anatomie externe (15 min)

Savoir reconnaître son poisson est essentiel. Présentez à votre groupe quelques critères pour les aider à identifier leur prise :

- le nombre de nageoires dorsales;
- le type de nageoire dorsale;
- la position des nageoires pectorales;
- la position des nageoires pelviennes;
- la forme de la nageoire caudale;
- l'orientation de la bouche;
- la forme du corps;
- la couleur;
- les motifs;
- la taille;
- etc.

TRUCS ET ASTUCES

Utilisez un poisson en peluche pour faire la démonstration et garder l'attention des jeunes.

Images des poissons pêchés au Québec

Profitez-en pour présenter les caractéristiques des espèces qui pourront être pêchées lors de l'activité. Selon le temps disponible, vous pouvez également présenter d'autres espèces fréquemment pêchées au Québec.

RESSOURCES EN LIGNE

Pour vous aider à identifier les poissons, vous pouvez vous servir de l'application [IPêche](#) créée par le MELCCFP. Cette application vous permet d'identifier votre poisson à l'aide d'une photo et d'en connaître davantage sur cette espèce. Vous aurez également la réglementation de la zone et pourrez contribuer à la conservation des espèces en signalant leur présence. Elle peut même être utilisée dans les zones sans réseau.

La biologie des poissons, anatomie interne (25 min)

TRUCS ET ASTUCES

Pour aborder l'anatomie interne, vous pouvez pratiquer une dissection. Profitez de cette expérience pour parler de la respiration et de la reproduction chez les poissons.

L'habitat du poisson (10 min)

Présentez les principales différences entre un lac et un cours d'eau, ainsi que les différents habitats utilisés par les poissons. Ces connaissances leur permettront d'augmenter leur chance de succès de pêche.

Discutez avec votre groupe de ce qui peut affecter l'habitat des poissons et quels sont les gestes qui peuvent être mis en place pour l'améliorer.

L'alimentation et les leurres adéquats (10 min)

Pour choisir le bon appât, il est nécessaire de connaître l'alimentation des poissons ciblés. Survolez avec votre groupe les différentes sources de nourriture des poissons et identifiez quel leurre les imitent le mieux.

Selon le moment de l'année, l'alimentation du poisson va varier en fonction des espèces disponibles. Le leurre devra donc être adapté.

PROTÉGEONS LA NATURE

L'utilisation des poissons-appâts

Au Québec, vous ne pouvez pas pêcher avec des poissons-appâts vivants (incluant les mollusques et les crustacés). Il est toutefois possible de pêcher avec certaines espèces de poissons-appâts morts pour la pêche blanche, uniquement dans des zones précises.

[Pour en savoir plus.](#)

Bloc 2 : la pêche (p. 44 à 85 - Formation estivale)

Le matériel de pêche (10 min)

Être bien équipé est un indispensable lorsqu'on pêche. Discutez de l'équipement nécessaire lors d'une sortie de pêche et de l'utilité de chaque item.

Les nœuds (10 min)

Présentez et faites pratiquer les nœuds de pêche les plus fréquents ([Formation en ligne, la fabrication des nœuds](#)).

Les techniques de pêche (5 min)

- La pêche au lancer léger

Si vous avez l'espace nécessaire, faites pratiquer le maniement des cannes à pêche et le lancer, en remplaçant les hameçons par des balles de ping-pong ou en conservant seulement l'émerillon et quelques poids. Les cibles peuvent être des images de poissons avec la bouche ouverte ou des cerceaux au sol. Cela permettra aux participants d'être plus à l'aise une fois au bord de l'eau.

- La pêche au flotteur;
- La pêche à la traîne;
- La pêche à la mouche.

Les règles à respecter (10 min)

- Les [réglementations en fonction du site](#);
- Les limites de prises;
- Les espèces menacées.

Au Québec, 32 espèces de poissons sont menacées, vulnérables ou susceptibles de l'être. Ces espèces sont protégées afin de limiter la diminution de leur population due à la perte de leur habitat, à la pollution, à la surpêche, etc.

Pour contribuer à la sauvegarde de ces espèces, vous devez :

- respecter les règlements de pêche;
- protéger l'environnement du cours d'eau et de ses rives;
- limiter la propagation des [espèces exotiques aquatiques envahissantes](#) et, si elles ne sont pas déjà connues dans ce milieu, [signaler leur présence](#).

PROTÉGEONS LA NATURE

Limitez la propagation [des vers de terre](#), une espèce exotique envahissante, en rapportant vos vers à la maison.

[Nettoyez votre matériel!](#) La page web du Gouvernement du Québec présente différentes techniques efficaces.

FORMATION PRATIQUE : L'ACTIVITÉ DE PÊCHE (1 À 2 HEURES)

Introduction à l'activité de pêche

Avant de mettre les lignes à l'eau, rappelez aux participants les règles de sécurité et le respect de l'environnement.

La sécurité (5 à 10 min)

En tout temps

- Soyez toujours attentifs aux autres pêcheurs.
- Déplacez-vous en marchant et en ayant toujours l'hameçon fixé à la canne pour éviter les blessures.

Sur la rive

- Présentez les limites de la zone de pêche. Les jeunes doivent toujours pêcher près d'un adulte et dans un secteur sécuritaire. Cela permet aussi d'éviter de déambuler sur des terrains privés à proximité.

En embarcation

- Portez votre veste de sauvetage.
- Restez assis.
- Évitez les mouvements brusques.
- Lorsque vous rembobinez la ligne vers l'embarcation, éloignez-vous du moteur pour ne pas emmêler le fil de pêche dans l'hélice.
- Assurez-vous d'avoir tout le matériel de sécurité dans l'embarcation.
- Ramenez votre ligne de pêche dans l'embarcation quand quelqu'un attrape un poisson.

Fiche sécurité été

Le respect du site (5 min)

PROTÉGEONS LA NATURE

Lors de l'activité de pêche, sensibilisez votre groupe aux sept principes du sans trace :

1. Préparer (son matériel) et prévoir (s'informer sur la météo, la réglementation);
2. Utiliser des surfaces durables (circuler dans les sentiers aménagés, s'asseoir sur une roche ou du sable);
3. Ramasser ses déchets (penser à apporter un sac poubelle et à ne pas laisser de fils de pêche);
4. Laisser le site intact;
5. Réduire l'impact des feux de camp (apporter un réchaud pour cuisiner);
6. Respecter la vie sauvage;
7. Respecter les autres utilisateurs du site.

Pêcheur responsable : les bonnes techniques à adopter avec le poisson

La pratique (40 min et plus)

Vous êtes maintenant prêts à amener votre groupe pêcher!

- Distribuez l'équipement de pêche

Le transport et la conservation (5 min) (p. 87 à 91 - [Formation estivale](#))

**** Attention, selon la réglementation, les poissons doivent être : ****

Identifiables	Dénombrables	Mesurables
On doit reconnaître l'espèce du poisson.	On doit pouvoir les compter.	On doit pouvoir les mesurer.

Le transport

- Entier (méthode la plus souvent employée);
- Éviscéré (vous pouvez présenter la technique d'éviscération sur un des poissons capturés);
- Étêté;
- En filet;
- En filet portefeuille.

**** Attention, il est illégal de quitter un plan d'eau avec un poisson vivant! ****

La conservation

- Congelé;
- Fumé;
- En conserve;
- Sous vide.

La consommation (5 min)

Voici quelques recommandations :

Pour certains poissons carnivores capturés dans des secteurs pollués, il est conseillé de les consommer avec modération afin de limiter les risques sur votre santé. C'est le cas du brochet, de la lotte, du doré, du touladi, de l'achigan et du maskinongé. Ces poissons peuvent contenir du méthyl-mercure, une forme de mercure qui est absorbée et accumulée dans leurs graisses tout au long de leur vie.

RESSOURCES EN LIGNE

Consommez les poissons de façon sécuritaire

Pour connaître les recommandations pour plusieurs cours d'eau du Québec, vous pouvez visiter la carte interactive [Guide de consommation du poisson de pêche sportive en eau douce](#).

[Pour en savoir plus sur la consommation de poissons.](#)

CONCLUSION

Retour sur l'activité

Après la pêche, rassemblez vos participants pour conclure l'activité. Faites un petit retour sur les apprentissages qu'ils ont réalisés et demandez-leur s'ils ont apprécié pêcher.

Décompte des poissons pêchés

Demandez aux jeunes le nombre de poissons qu'ils ont pêchés et consignez ces résultats dans votre rapport de fin d'activité.

Remise des certificats de pêche et de la documentation

Remettez au responsable du ou des jeunes la documentation et le(s) certificat(s) de pêche. Expliquez qu'il est essentiel d'avoir son permis de pêche sur soi lorsque l'on pêche (exception faite pour le Saint-Laurent).

APRÈS LA PÊCHE

RÉPAREZ ET ENTREPOSEZ LE MATÉRIEL

Après votre activité de pêche, vérifiez l'état de votre matériel. Assurez-vous que tous les appâts sont enlevés des hameçons, que les moulinets sont en bon état et que les hameçons sont rangés correctement. Au besoin, faites les réparations nécessaires.

REMERCIEZ LES BÉNÉVOLES ET LES PROPRIÉTAIRES QUI VOUS ONT DONNÉ ACCÈS AU SITE

PUBLIEZ L'ACTIVITÉ

Si vous avez eu l'autorisation de prendre des photos, profitez-en pour promouvoir votre activité sur vos médias sociaux ou autres, en n'oubliant pas de mentionner la Fondation de la faune du Québec et vos autres partenaires. Voir un exemple de communiqué ainsi qu'un modèle de publication Facebook, disponibles sur le site internet de la [Fondation de la faune du Québec](#).

FAITES LA REDDITION DE COMPTE

À la fin de l'activité, n'oubliez pas d'envoyer les documents suivants à la [Fondation de la faune du Québec](#) que vous trouverez ici :

- rapport d'activité;
- photos des installations, soit le kiosque d'information / accueil ainsi que le plan d'eau pour la pêche. La bannière du programme *Pêche en herbe* DOIT être visible sur une des photos;
- permis d'ensemencement et de transports des poissons (si applicable);
- facture de l'achat des poissons (si applicable);
- [liste des coordonnées des jeunes](#).

LIENS UTILES

RESSOURCES POUR LA FORMATION DES ANIMATEURS

Formation en ligne : <https://pecheenherbe.quebec/>

La pêche pour les nuls – Sépaq : https://www.sepaq.com/blogue/peche-pour-nuls.dot?language_id=2

Pêcher pas compliqué : <https://www.pecherpascomplique.com/>

L'ABC de la pêche à l'Ombre de fontaine : <https://www.sepaq.com/dotAsset/47cd5efd-010c-4588-897c-ca7d5a172adb.pdf>

Trucs pour une initiation à la pêche réussie cet été! : <https://www.pecherpascomplique.com/initiation-peche/>

LES POISSONS

La faune du Québec - Les espèces pêchées et la pêche de Catherine Ayotte et Mélinan Morissette : https://mffp.gouv.qc.ca/wp-content/uploads/Faune_du_Quebec_Les_especes_pechees_et_la_peche.pdf

Affiche des principales espèces pêchées : https://cdn-contenu.quebec.ca/cdn-contenu/peche/documents/AF_especes_pechees.pdf

Liste des espèces fauniques du Québec : <https://www.quebec.ca/agriculture-environnement-et-ressources-naturelles/faune/animaux-sauvages-quebec/liste-des-especes-fauniques>

PÊCHEURS RESPONSABLES

Pleins feux sur... les bonnes pratiques pour une pêche responsable : <https://mffp.gouv.qc.ca/jeunesse/bonnes-pratiques-peche-responsable/>

Conseils pour une remise à l'eau réussie : <https://www.quebec.ca/tourisme-et-loisirs/activites-sportives-et-de-plein-air/peche-sportive/bonnes-pratiques-interdictions/conseils-remise-eau>

Les 7 principes du Sans trace <https://sanstrace.ca/les-sept-principes-sans-trace/>

RÉGLEMENTATION

Zone de pêche et réglementation : <https://peche.faune.gouv.qc.ca/regpec/carteinteractive/fr>

Limites, possession et identification : <https://www.quebec.ca/tourisme-et-loisirs/activites-sportives-et-de-plein-air/peche-sportive/limites-possession-identification>

SÉCURITÉ

Guide de sécurité nautique de Transports Canada : https://tc.canada.ca/sites/default/files/migrated/tp_511f.pdf

À la pêche, le VFI sauve des vies ! : https://fondationdelafaune.qc.ca/app/uploads/2021/06/peh_encart_securitenautique_2021_web.pdf

ESPÈCES MENACÉES OU VULNÉRABLES

Liste des espèces fauniques menacées ou vulnérables : <https://www.quebec.ca/agriculture-environnement-et-ressources-naturelles/faune/gestion-faune-habitats-fauniques/especes-fauniques-menacees-vulnerables/liste>

ESPÈCES EXOTIQUES ENVAHISSANTES

Liste des espèces exotiques envahissantes (Faune) : <https://www.quebec.ca/agriculture-environnement-et-ressources-naturelles/faune/gestion-faune-habitats-fauniques/gestion-especes-exotiques-envahissantes-animales/liste-especes>

Espèces exotiques envahissantes (Flore) : <https://www.quebec.ca/agriculture-environnement-et-ressources-naturelles/flore/especes-floristiques-menacees-ou-vulnerables/liste-especes>

Reconnaitre et signaler la présence d'espèces exotiques envahissantes.

Téléchargez ou visitez le site de l'application *Sentinelle*.

CONSOMMATION

Guide de consommation du poisson de pêche sportive en eau douce : <https://environnement.gouv.qc.ca/eau/guide/complement.htm>

Astuces pour conserver et cuisiner ses prises : <https://www.sepaq.com/blogue/conserver-poisson-frais.dot>

Cuisiner le poisson fraîchement pêché : <https://www.sepaq.com/blogue/cuisiner-poisson-fraichement-peche.dot>

Comment lancer sa ligne - Pêche – Sépaq : <https://www.youtube.com/watch?v=x2vgyinTZLM>

5 recettes pour cuisiner le poisson fraîchement pêché : <https://www.salutbonjour.ca/2021/08/12/5-recettes-pour-cuisiner-le-poisson-fraichement-peche>

Cuisiner son poisson : <https://www.pecherpascomplique.com/cuisiner-son-poisson/>

ANNEXES



ÉCHÉANCIER

2 MOIS AVANT L'ACTIVITÉ

- Choix du site (fiche information- site de pêche)
- Autorisations et réglementation
- Recrutement des participants
- Recrutement de l'équipe d'animation
- Choix de la formation : version courte ou longue

1 SEMAINE AVANT L'ACTIVITÉ

- Achat et préparation du matériel de pêche (voir liste - matériel activité de pêche)
- Préparation du matériel d'animation
- Formation de base des animateurs
- Préparation des certificats des participants
- Achat des permis de pêche pour les animateurs (si nécessaire)
- Vérification de la météo
- Vérification de l'accessibilité du site
- Rappel à envoyer avec :
 - La liste de l'équipement nécessaire à apporter pour une journée de pêche réussie - jeune;
 - La carte du site et l'horaire de la ou des animation(s) (Voir Fiche information - site de pêche).

SI NÉCESSAIRE

- Vérification de l'état des embarcations, du moteur, du bidon d'essence et des rames
- Vérification du matériel de sécurité (ex. VFI) et s'assurer qu'il soit bien adapté à l'âge des jeunes
- Vérification du matériel d'urgence obligatoire

LE JOUR DE L'ACTIVITÉ

- Équipement de pêche (voir liste - matériel activité de pêche)
- Matériel d'animation
- Documentation
 - [Moi je pêche avec Guliver](#)
 - [Nettoyer sans propager](#)
 - [Pour bien relâcher, adoptez la bonne technique](#)
 - [Déclarer les résultats de sa pêche : un geste qui compte !](#)
 - [Vigilance carpes envahissantes](#)
- Photo avec la banderole *Pêche en herbe*

APRÈS L'ACTIVITÉ

- Réparation et entreposage du matériel
- Lavage des bottes, des VFI et des embarcations
- Remerciements aux bénévoles et aux propriétaires du site
- Publication de l'activité
- Reddition des comptes
 - Rapport
 - [Liste des coordonnées des jeunes](#)

FICHE INFORMATION – SITE DE PÊCHE

Zone de pêche

À TÉLÉCHARGER SUR GOOGLE MAPS

LIEU : _____

TÉLÉPHONE DU RESPONSABLE DE L'ACTIVITÉ : _____

DATE : _____

HEURE DE DÉBUT : _____ HEURE DE FIN : _____

POISSONS PRÉSENTS (NATURELLEMENT ET/OU ENSEMENCÉS) :

Nom commun	Limite de prise	Limite de taille	Permis spécial

FICHE INFORMATION – GROUPES

ÉTABLISSEMENT : _____

NOM DU RESPONSABLE DU GROUPE : _____

• Courriel du responsable : _____

• Cellulaire du responsable : _____

NOMBRE DE JEUNES : _____ **ÂGE DES JEUNES :** _____

INFORMATIONS POUR LES CERTIFICATS DE PÊCHE À REMPLIR IDÉALEMENT AVANT LA SORTIE (TABLEAU EXCEL EN FICHER JOINT)

DATE DE L'ACTIVITÉ : _____ **HEURE DE L'ACTIVITÉ :** _____

LIEU : (avec carte) _____

ENCADREMENT (NOMBRE): PERSONNEL DU GROUPE _____ **BÉNÉVOLES** _____

À PRÉVOIR

- Le transport scolaire, si nécessaire.
- La liste de l'équipement pour les jeunes à envoyer aux parents (voir - liste Équipement nécessaire à apporter pour une journée de pêche réussie – jeune - fichier joint).
- Sacs de type Ziploc, marqueurs, glacières et blocs réfrigérants pour conserver et rapporter les poissons pêchés.
- Équipes de 8 jeunes maximum et un accompagnateur par groupe (à voir parmi les parents, les grands-parents ou autres).
- Si les enfants ont leur propre matériel de pêche, ils peuvent l'apporter. Ce dernier doit cependant être bien identifié.

LISTE – ÉQUIPEMENT NÉCESSAIRE À APPORTER POUR UNE JOURNÉE DE PÊCHE RÉUSSIE - JEUNE

- Casquette ou chapeau
- Lunettes de soleil
- Pantalon long
- Crème solaire
- Chasse-moustiques
- Imperméable
- Bottes de pluie
- Bouteille d'eau
- Collation et lunch si besoin
- Glacière ou boîte à lunch au besoin
- Sachet ou bloc réfrigérant
- Vêtements de rechange au besoin

LISTE – MATÉRIEL ACTIVITÉ DE PÊCHE

MATÉRIEL DE SÉCURITÉ

- Trousse de premiers soins
- Téléphone cellulaire ou autre moyen de communication
- Crème solaire
- Chasse-moustiques
- Vestes de sauvetage (embarcation ou quai)
- Grande serviette

MATÉRIEL DE PÊCHE

- Cannes à pêche montées (moulinet, hameçon, émerillon, plomb, etc.)
- Pincés
- Coupe-fils ou coupe-ongles
- Serviettes à main
- Appâts
- Leurres
- Matériel de réparation
 - Hameçons montés supplémentaires
 - Plombs
 - Émerillons
 - Fils
- Couteau à fileter (pour l'éviscération)
- Dégorgeoir (facultatif)
- Bottes ou waders (facultatif)
- Assommoir (facultatif)
- Épuisette en caoutchouc
- Sac pour les déchets

MATÉRIEL POUR PÊCHEUR RESPONSABLE LORS DE LA REMISE À L'EAU

- ▶ Favorisez les épuisettes en caoutchouc plutôt que les épuisettes avec des nœuds;
- ▶ Choisissez des hameçons simples pour éviter d'agripper le poisson à plus d'un endroit et favorisez les hameçons sans ardillon. Au besoin vous pouvez le limer ou le pincer;
- ▶ Favoriser les leurres artificiels afin d'éviter que les poissons n'avalent l'appât.

TRUCS ET ASTUCES

Pensez à préparer un kit pour chaque responsable d'équipe :

- ▶ 1 pince
- ▶ 1 coupe ongle
- ▶ 1 débarbouillette
- ▶ 1 boîte de vers de terre
- ▶ Quelques hameçons montés

MATÉRIEL DE RÉGLEMENTATION

- Permis de pêche des animateurs (en dehors de la Fête de la pêche)
- Pièce d'identité
- Certificats de pêche pour les jeunes initiés
- Balance
- Règle
- Guide d'identification ou affiche des espèces susceptibles d'être pêchées
- Règlement imprimé de la zone
- Guide d'identification des espèces aquatiques envahissantes

MATÉRIEL DE CONSERVATION

- Sacs Ziploc
- Marqueurs permanents
- Glacière
- Bloc réfrigérant du type Ice pack
- Chaîne à poisson (facultatif)

MATÉRIEL D'ANIMATION (EN FONCTION DES ANIMATIONS CHOISIES)

FICHE SÉCURITÉ

En tout-temps :

- Soyez toujours attentifs aux autres pêcheurs;
- Surveillez régulièrement la météo.

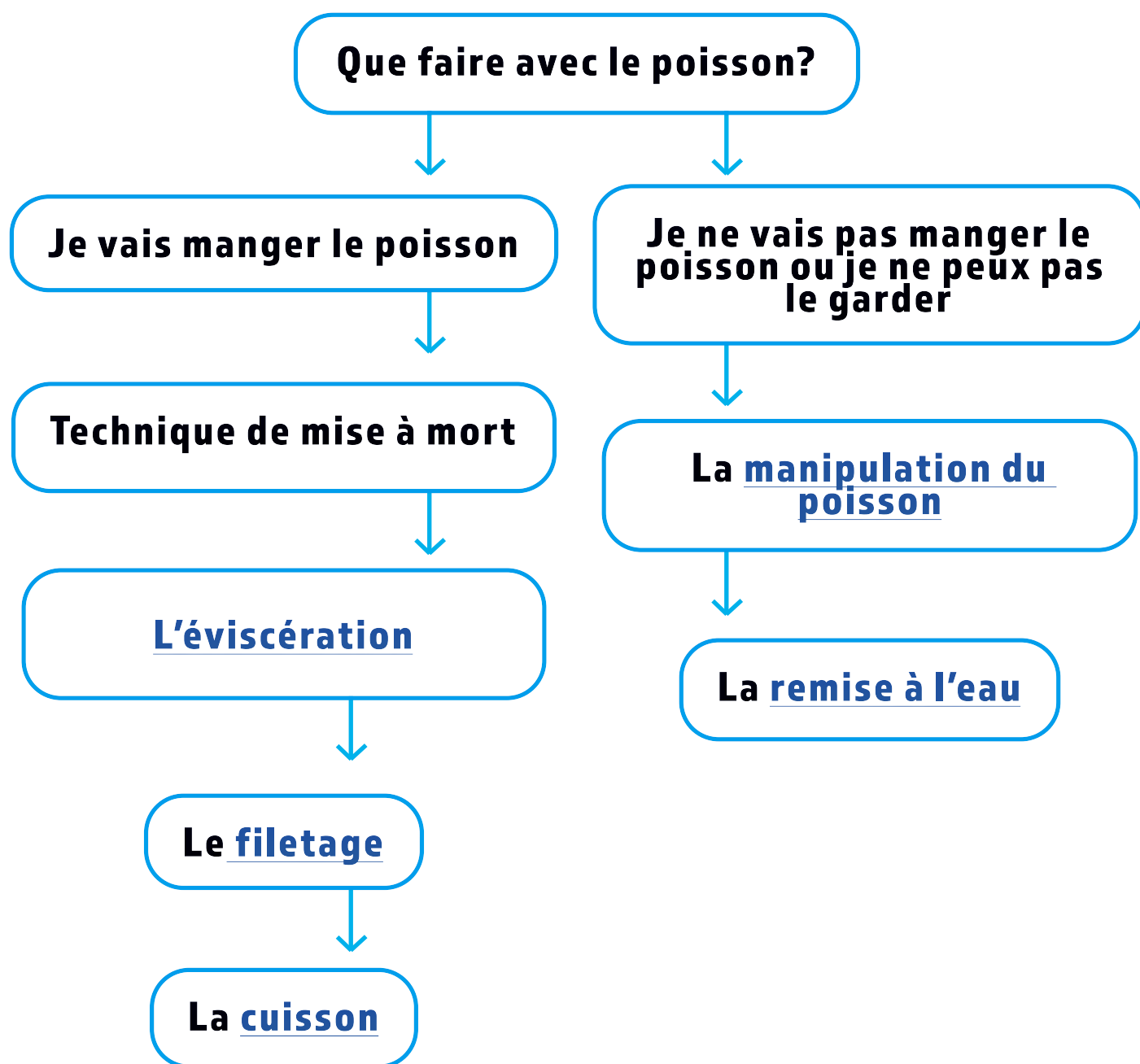
Sur la rive :

- Respectez les limites de la zone de pêche;
- Pêchez à proximité d'un adulte et dans un secteur sécuritaire. Cela permet aussi d'éviter le passage de votre groupe sur des terrains privés à proximité;
- Déplacez-vous en marchant et en ayant toujours l'hameçon fixé à la canne pour éviter les blessures;
- Lancez toujours votre ligne sur le côté;
- Restez avec votre groupe.

En embarcation :

- Gardez votre veste de sauvetage en tout temps;
- Restez assis;
- Évitez les mouvements brusques;
- Lorsque vous ramenez votre ligne vers l'embarcation, éloignez-la de l'hélice du moteur;
- Assurez-vous d'avoir tout le matériel de sécurité qui doit se retrouver dans l'embarcation (écope, ancre).

FICHE INFORMATION - PÊCHEUR RESPONSABLE : LES BONNES TECHNIQUES À ADOPTER AVEC LE POISSON



EXEMPLE FORMULAIRE D'INSCRIPTION

PÊCHE EN HERBE

NOM DE L'ORGANISME vous invite à participer au programme de *Pêche en herbe* pour une **X^e** édition sur **NOM DU COURS D'EAU**. Cette activité s'adresse aux jeunes **entre 6 et 17 ans**.

En s'inscrivant, les jeunes participeront à des formations de pêche afin de devenir des pêcheurs responsables.

À la suite de ces formations, le jeune recevra :

- Son certificat de pêche valide jusqu'à ses 18 ans
- Un rabais de 15% sur le prix régulier d'ensemble de cannes à pêche à lancer léger ou moyen et sur le prix régulier d'accessoires de pêche disponibles en magasin chez Canadian Tire (valide durant les 12 mois suivants la date d'émission du certificat de pêche).

L'inscription est obligatoire afin de recevoir un certificat de pêche.

Veillez prendre note que l'enfant devra être accompagné par un adulte lors de l'activité et que les formations sont nécessaires pour obtenir son certificat de pêche.

Où : **AJOUTER LE LIEU**

Quand : **AJOUTER LA DATE ET L'HEURE**

Nous vous recommandons d'arriver 15 minutes avant le début de votre activité.

Les animations vous sont offertes gratuitement, grâce au financement de la Fondation de la faune du Québec.

Pour plus d'informations, vous pouvez nous contacter : **AJOUTER UN COURRIEL OU UN NUMÉRO DE TÉLÉPHONE**

* Indique une question obligatoire

Courriel (facultatif) : _____

Afin de vous contacter en cas d'annulation ou de changements concernant l'activité.

Prénom* : _____

Nom* : _____

Mois et année de naissance* : _____

Municipalité/Ville de résidence* : _____

Pour créer un formulaire vous pouvez utiliser la plateforme [Google Forms](#) ou [Microsoft forms](#).